

Prima configurazione



Prima configurazione

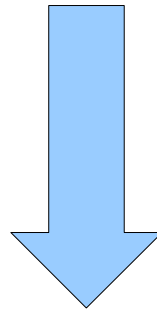
Prima configurazione

Di cosa parleremo:

- Messa in rete della prima installazione di postgresql
- Prima configurazione del files postgresql.conf
- Prima configurazione del file pg_hba.conf

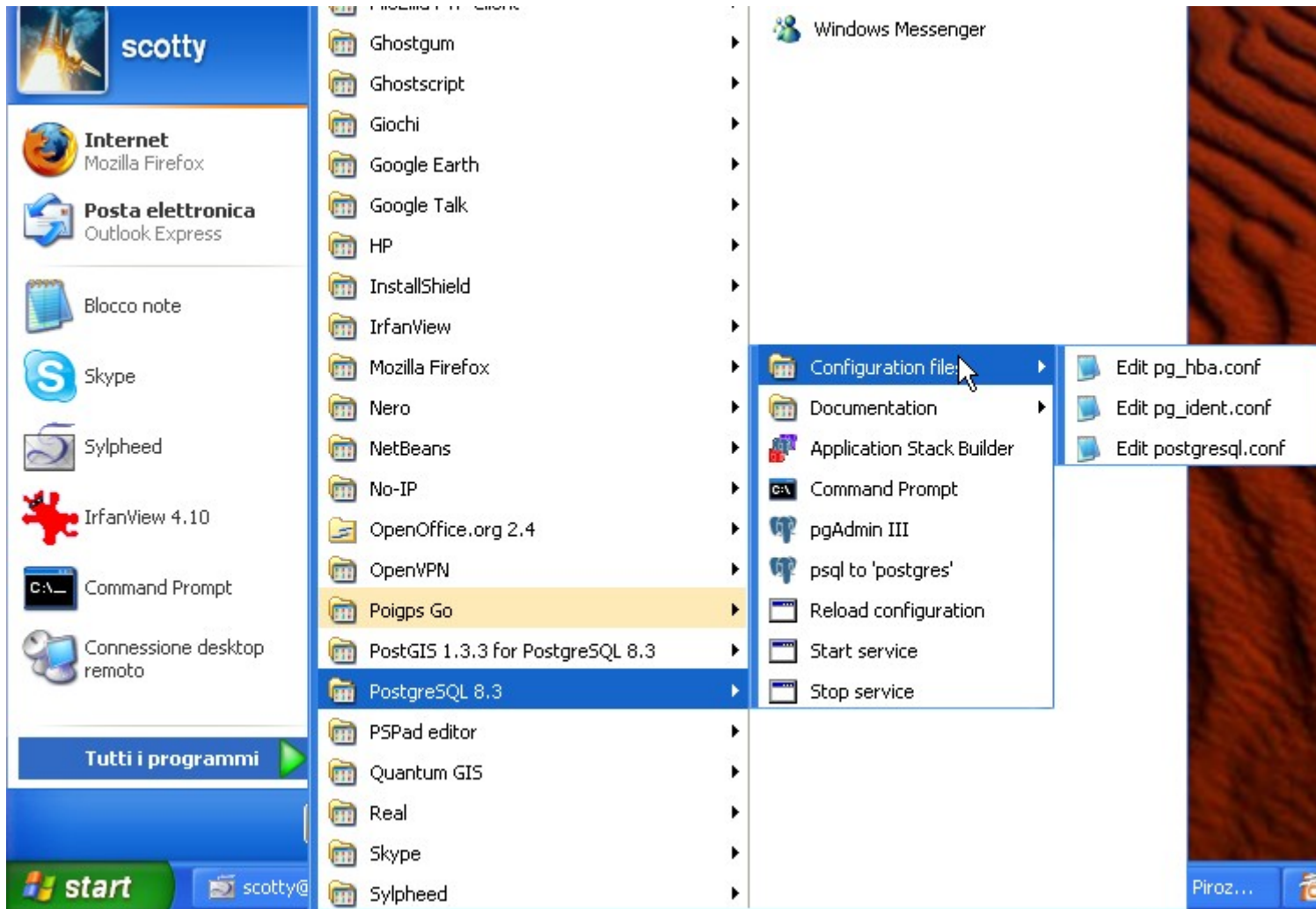
Prima configurazione

- PostgreSQL in prima installazione lavora per default solo in local host
- Per utilizzare postgresql in rete bisogna abilitarlo attraverso i suoi file di configurazione.



- postgresql.conf
- pg_hba.conf

Prima configurazione



- E' il file che gestisce la maggior parte delle configurazioni / ottimizzazioni per postgresql.
- Lo vedremo più in dettaglio in seguito
- Per ora ci limiteremo a configurarlo per gestire la connessione in lan

Postgresql.conf

```
#-----  
# CONNECTIONS AND AUTHENTICATION  
#-----  
  
# - Connection Settings -  
  
# listen_addresses = 'localhost'      # what IP  
    address(es) to listen on;  
  
# comma-separated list of addresses;  
  
# defaults to 'localhost', '*' = all  
  
# (change requires restart)  
  
port = 5432                          # (change requires restart)  
  
max_connections = 100                 # (change requires restart)
```

Postgresql.conf

```
#-----  
# CONNECTIONS AND AUTHENTICATION  
#-----  
  
# - Connection Settings -  
  
listen_addresses = '*' # what IP address(es) to listen on;  
# comma-separated list of addresses;  
# defaults to 'localhost', '*' = all  
# (change requires restart)  
  
port = 5432 # (change requires restart)  
  
max_connections = 100 # (change requires restart)
```

- **listen_addresses = '*'** → assicuriamoci che il valore di `listen_addresses` sia impostato su `*` in questo modo verranno accettate tutte le connessioni dagli hosts remoti;
- Ora attraverso il file **pg_hba.conf** andiamo a definire quali reti e quali tipi di autenticazione vengono abilitati

- Configurazione di default:

```
# TYPE DATABASE USER CIDR-ADDRESS METHOD
# IPv4 local connections:
host all all 127.0.0.1/32 trust
```

- L'unico collegamento possibile è dal localhost con la password passata in chiaro

- Esempio di collegamento dalle reti 192.168.1.x e 192.168.2.x

IPv4 local connections:

```
host all all 127.0.0.1/32 trust
```

```
host all all 192.168.1.0/24 trust
```

```
host all all 192.168.2.0/24 trust
```

- Ora è possibile collegarsi al server postgresql dal localhost e dalle reti 192.168.1.x e 192.168.2.x con la password passata in chiaro



Cosa sappiamo fare ora?

- Prima Configurazione configurazione di Postgresql
- Semplice connessione alla rete locale

